

**FACULDADE SETE LAGOAS - FACSETE**

**GUSTAVO MAX DOS SANTOS E ALMEIDA**

**PRÓTESE PARAFUSADA SOBRE IMPLANTE UNITÁRIO APÓS  
EXODONTIA: RELATO DE CASO CLÍNICO**

**SETE LAGOAS/MG  
2017**

# PRÓTESE PARAFUSADA SOBRE IMPLANTE UNITÁRIO APÓS EXODONTIA: RELATO DE CASO CLÍNICO

Gustavo Max dos Santos e Almeida<sup>1</sup>  
João de Paula Martins Júnior<sup>2</sup>

## RESUMO

Para casos em que há perda de parte da estrutura dental, os cirurgiões dentistas possuem um leque de opções de sistemas adesivos e restauradores para devolver ao elemento a sua forma e função originais. As vantagens apresentadas pelo tratamento de reposição dentária através de próteses confeccionadas sobre implante são inúmeras; porém, merecem especial destaque três destas indicações: a preservação biológica dos dentes adjacentes ao espaço protético, a preservação da estrutura óssea remanescente do rebordo alveolar e, é claro, a estética. Muitos profissionais encontram algumas dúvidas em relação à melhor forma de como proceder com o tratamento protético sobre o implante. Muitas dessas indagações referem-se às vantagens e desvantagens da cimentação ou da fixação através de parafuso da coroa protética sobre o pilar do implante. A biomecânica é um dos aspectos mais importantes para a realização de uma prótese sobre implantes, assim como o assentamento passivo, ajuste oclusal e uma prótese que favoreça a higiene, são requisitos fundamentais à longevidade do trabalho; a oclusão e a estética não devem ser deixados de lado quando se utilizam parafusos somente para se ter uma melhor capacidade de remoção das próteses.

**Palavras-chave:** Prótese parafusada. Prótese sobre implante. Prótese unitária.

## ABSTRACT

In order to opt for the screwed prosthesis, it is important that the implant be installed in optimal conditions, allowing the construction of the prosthetic crown with access to the screw, without compromising aesthetics or masticatory function. The advantages presented by the treatment of dental replacement through implants made on implants are numerous; However, three of these indications deserve special mention: the biological preservation of the adjacent teeth to the prosthetic space, the preservation of the remaining bone structure of the alveolar ridge and, of course, the aesthetics. Many practitioners have some doubts about how best to proceed with prosthetic treatment on the implant. Many of these queries relate to the advantages and disadvantages of cementation or screw-fixing of the prosthetic crown on the abutment of the implant. Biomechanics is one of the most important aspects for performing a prosthesis on implants, as well as passive laying, occlusal adjustment and a prosthesis that favors hygiene, are fundamental requirements for the longevity of work; Occlusion and aesthetics should not be neglected when using screws only to have a better ability to remove prostheses.

**Keywords:** Screwed prosthesis. Implant prosthesis.

---

<sup>1</sup>Especializando em Prótese Dentária pela Faculdade Sete Lagoas (FACSETE); graduado em Odontologia pela Newton Paiva, 2011.

<sup>2</sup>Mestre pela Universidade Federal de São Paulo - UNIFESP do Programa de Pós-Graduação em Medicina Interna e Terapêutica; Especialista em Implantodontia pela Clínica Integrada de Odontologia (CIODONTO); graduado em Odontologia pela UNOESTE. Orientador.

## **INTRODUÇÃO**

As possibilidades de utilização de implantes osteointegrados como suportes de próteses trouxe nova perspectiva para a reabilitação oral (ALBREKTSSON *et al.*, 1981; BRÄNEMARK, 1983).

Quando há a perda total do elemento, além das técnicas restauradoras tradicionais (próteses mucossuportadas, dentomucossuportadas e dentossuportadas), o profissional tem também a opção de devolver ao paciente conforto, segurança, função, estética e autoestima por meio de próteses implantossuportadas (CONCEIÇÃO *et al.*, 2005).

A prótese sobre implante é uma excelente opção de tratamento reabilitador quando há perda de um ou mais elementos dentários. Consagrou-se como uma realidade na Odontologia moderna pela sua previsibilidade e longevidade, associadas ao aumento da expectativa de vida, ao custo acessível deste tipo de tratamento reabilitador e à exigência estética e funcional dos pacientes (ALMEIDA *et al.*, 2013). A geometria estrutural do implante e o sistema de retenção da prótese sobre o implante, cimentada ou parafusada, são fatores determinantes na estabilidade da interface implante-prótese, devendo ser selecionados ainda durante o planejamento, antes da etapa cirúrgica (ALMEIDA *et al.*, 2013).

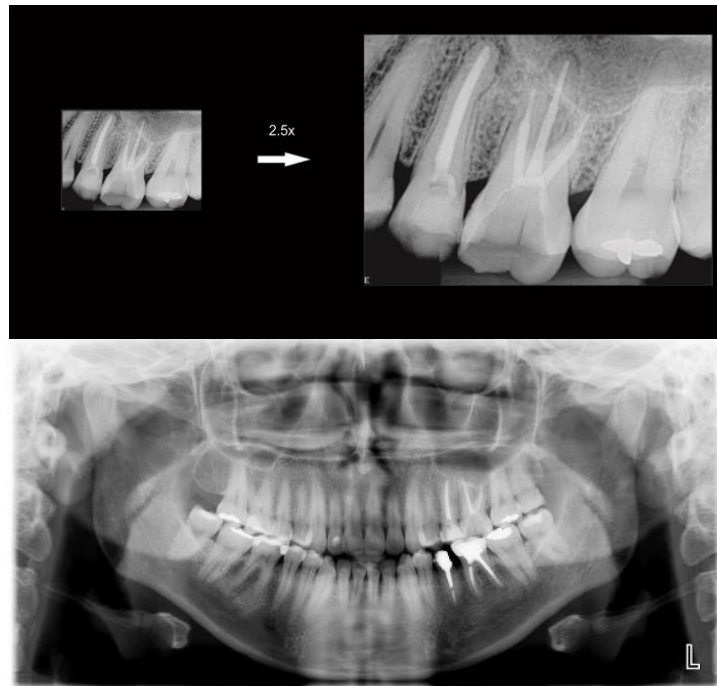
O sistema de fixação da futura prótese dentária pode ser feito por cimento ou parafusos e deve ser projetado antes da cirurgia (MANTILLA, 1985). Pois, segundo Misch (2000) é importante se levar em consideração os princípios biomecânicos e cuidar para não interferir na estética.

O objetivo do trabalho é apresentar um caso clínico de prótese parafusa sobre implante unitário após 30 dias da exodontia, onde o elemento apresentava fratura longitudinal e com lesão periapical.

## **DESENVOLVIMENTO**

### **Relato de caso clínico**

A paciente R.V.G., 33 anos de idade, sexo feminino, procurou o curso de Implantodontia para avaliação do dente primeiro molar superior esquerdo (26). O dente apresentava fratura longitudinal e com lesão periapical (Figs. 1 e 2).



**Figuras 1 e 2:** Rx periapical e panorâmica.

Foi proposto à paciente exodontia do dente 26 e posterior instalação de implante para substituir o elemento perdido e confecção de uma prótese parafusada unitária.



**Figuras 3, 4 e 5:** Fotos intrabucais (frente, perfil direito e esquerdo).



**Figuras 6 e 7:** Fotos intrabucais superior e inferior.

O planejamento inicial foi exodontia do dente 26 e curetagem da lesão. Colocação de Hemospon e descolamento do retalho para fechamento completo do alvéolo. Aguardar 30 dias a cicatrização.



**Figura 8:** 30 dias pós-exodontia.

Aguardou 6 meses de osseointegração para confeccionar a prótese parafusada sobre implante. Colocou-se cicatrizador por 30 dias.



**Figura 9:** 30 dias após a colocação de cicatrizador.



**Figura 10:** Instalação da prótese parafusada dente 26.



**Figura 11:** Conferindo ajuste oclusal.



**Figura 12:** Prótese instalada.

## **CONCLUSÃO**

A biomecânica é um dos aspectos mais importantes para a realização de uma prótese sobre implantes, assim como o assentamento passivo, ajuste oclusal e uma prótese que favoreça a higiene. Estes são requisitos fundamentais à longevidade do trabalho. Ao optarmos pela

prótese parafusada, é importante que o implante esteja instalado em ótimas condições, permitindo-se a construção da coroa protética com acesso ao parafuso, sem comprometimento da estética ou da função mastigatória.

## **REFERÊNCIAS**

ALBREKTSSON T, BRÅNEMARK PI, HANSSON HA, LINDSTRÖM J. Osseointegrated titanium implants. Requirements for ensuring a long-lasting, direct bone-to-implant anchorage in man. *Acta Orthop Scand* 1981;52(2):155-70.

ALMEIDA EO; FREITAS JÚNIOR AC, BONFANTE EA, ROCHA EP, SILVA NR, COELHO PG. Effect of microthread presence and restoration design (screw versus cemented) in dental implant reliability and failure modes. *Clin Oral Implants Res.* 2013 Feb; 24 (2): 191-6.

BRÅNEMARK PI. Osseointegration and its experimental background. *J Prosthet Dent* 1983 Sep;50 (3):399-410.

CONCEIÇÃO EM, et al. *Restaurações Estéticas: Compósitos, Cerâmicas e Implantes*; 1ª Edição, 2005.

MANTILLA, F. *Implantologi oral: atlas color*. Bogotá: Catálogo Científica, 1985.

MISCH, C. E. *Implantes dentários contemporâneos*. São Paulo: Santos, p. 414-471, 2000.